

R e g u l a t i v
for
kommunevandløbet " Grønnebæk bæk "
vandløb nr. 1 i Jels sogn, Rødding kommune
Sønderjyllands Amtskommune.

Regulativets grundlag er :

Vandsynsforretning af 22. juni 1939.

Forlig godkendt af vandsynet 1. marts 1947

Forlig godkendt af vandsynet 29. april 1947.

Landvæsensnævnets sag V. 27/1953 den 20. november 1953.

Regulativ stadfæstet af Haderslev amtsråd den 5. januar 1957.

Kendelse afsagt af afvandingskommissionen for Haderslev amts-
rådsreds i landvindingssagen Jels å, 3. september 1959.

Landvæsensnævnets sag V. 26/1961.

Tillægsregulativ godkendt af Haderslev amtsråd 7. november 1963.

Landvæsensnævnets sag V. 9/1971 af 10. august 1971.

Med stadfæstelse af nærværende regulativ ophæves de ældre regulativer.

A. Vandløbets beskrivelse.

Regulativet omfatter strækningen fra skellet mellem matr. nr. 59 og 70, Grønnebæk ejerlav, Jels sogn, ca. 250 m vestfor Landevej nr. 502, til udløbet i amtsvandløbet Jels å i matr. nr. 18, Jels, Jels sogn.

Vandløbets hovedretning er syd-sydøst.

Vandløbets samlede længde er 5132 m,

heraf er 3168 m åbent vandløb og 1964 m rørledning.

Med hensyn til løbets nærmere beliggenhed henvises til vedføjede kort eller kommunens vandløbskort.

B. Vandløbets skikkelse.I. Stationering og dimensioner.

Station	Afstand m	Bundbredde Rørstørrelse m	Anlæg	Fald o/oo	Bundkote m	Anmærkning
0		x		x		
	280	0,125		ca. 5-8		
280		x		x		
	205	0,30		ca. 5		
485		x		x		
	300			ca. 2		
785		0,40		x	49,70	100 cm brønd
	125					
910		x		2,7	49,35	100 cm brønd
	61					
971					49,18	100 cm brønd
	258					
1229		0,45		x	48,50	100 cm brønd
	128			3,5-6,0		
1357				x	47,70	100 cm brønd
	136			ca. 3,5		
1493		x		x	47,25 47,20	100 cm brønd
	117	0,65		1,0		
1610		x	x	x	47,08	65 cm rørud- løb
	110	0,75	så stort at siderne kan holde			
1720		x	x	x	46,98	
	8	Stenkiste, delvis betonbro, slug 0,90 m				Kommunevej nr. 305 Bygværk nr. 1
1728		x	x	x		

Station	Afstand m	Bundbredde Rørstørrelse m	Anlæg	Fald o/oo	Bundkote m	Anmærkning
1728		x	x	x		
	134	0,75	så stort at siderne kan holde			
1862		x	x			
	3	1,00 m	røroverkørsel			Bygværk nr.2
1865		x	x			
	168	0,75	så stort at siderne kan holde			
2033		x	x			
	9		betonbro, slug 1,2 m			Kommunevej 18 Bygværk nr. 3
2042		x	x	x	45,44	
	354	0,70		4,38		
2396		x	x	x	43,89	
	186	0,60	1:1,5			
2582		x	x		43,54 43,39 (rør)	
	8	1,00 m	røroverkørsel			Bygværk nr. 4
2590		x	x			
	96	0,60	1:1,5			
2686		x	x		43,37 43,17 (rør)	
	8	1,00 m	røroverkørsel			Bygværk nr. 5
2694		x	x			
	108	0,60	1:1,5			
2802		x	x		43,17 42,82 (rør)	
	14	1,25 m	rørgennemløb			Landevej nr.505 Bygværk nr. 6
2816		x	x	1,66		
	125	0,60	1:1,5			
2941		x	x		42,96	
	5		betonbro, vandslug 1,0 m			Kommunevej nr. Bygværk nr. 7
2946		x	x			

Station	Afstand m	Bundbredde Rørstørrelse m	Anlæg	Fald o/oo	Bundkote m	Anmærkning
2946		x	x			
	78	0,60	1:1,5			
3024		x	x			
	4	Kampestensbro, vandslug 0,9 m				Bygværk nr.8
3028		x	x			
	82	0,60	1:1,5			
3110		x	x		42,69 42,38 (rør)	
	5	1,0 m	røroverkørsel			Bygværk nr.9
3115		x	x			
	29	0,60	1:1,5	ca.2-10		
3144		x	x	x	42,65	
	340	0,75	så stort at siderne kan holde			
3484		x	x			
	8	Betonbro, vandslug 1,75 m				Kommunevej nr.300 Bygværk nr. 10
3492		x	x			
	686	0,90	så stort at siderne kan holde			
4178		x	x			
	18	Betonbro, vandslug 2,00 m				Hovedlandevej nr. 321. Bygværk nr. 11
4196		x	x			
	679	0,90	så stort at siderne kan holde			
4875		x	x			
	5	Betonbro, vandslug 2,00 m				Kommunevej nr.224 Bygværk nr. 12
4880		x	x			
	246	0,90	så stort at siderne kan holde			
5126		x	x	x		
	6					Stenkastning Bygværk nr. 13
5132		x	x	x		Udløb i Jels å

Fastsatte dybder :

Fra kommunevej nr. 305 til kommunevej nr. 18. 0,9 m Nedre del af matr. nr. 7, Jels ejerlav 0,75 m.

Stationeringen er regnet i m fra øverste ende.

De anførte koter refererer til D.N.N., idet der er indnivelleret:

G.M. fixpunkt nr. 143-04-9006, 6,33 m NØ for 27,3 km sten Jels-Rødding landevej, kote 45,59 cm.

II. Broer, overkørsler, stemmeværker, styrt og andre bygværker.

Af sådanne bygværker findes følgende ved vandløbet:

Nr.	Beliggenhed	Bygværkets art og dimension	Bygværkets ejerforhold
1	St. 1720-1728	Stenkiste, slug 0,9 m	Kommunevej nr. 305 Rødding kommune
2	" 1862-1865	Røroverkørsel 1,0 m rør	matr. nr. 69, Grønnebæk, Jels
3	" 2033-2042	Betonbro, slug 1,2 m	Kommunevej nr. 18 Rødding kommune
4	" 2582-2590	Røroverkørsel 1,0 m rør	matr. nr. 2, Grønnebæk, Jels
5	" 2686-2694	Røroverkørsel 1,0 m rør	matr. nr. 2, Grønnebæk, Jels
6	" 2802-2816	Rørgennemløb 1,25 m rør	Landevej nr. 505 Sdrj. amtskommune
7	" 2941-2946	Betonbro, slug 1,0 m	Kommunevej nr. 301 Rødding kommune
8	" 3024-3028	Kampestensbro, slug 0,9 m	matr. nr. 7, Grønnebæk, Jels
9	" 3110-3115	Røroverkørsel 1,0 m	matr. nr. 7, Grønnebæk, Jels
10	" 3484-3492	Betonbro, slug 1,75 m	Kommunevej nr. 300 Rødding kommune
11	" 4178-4196	Betonbro, slug 2,0 m	Hovedlandevej nr. 321 Sdrj. amtskommune
12	" 4875-4880	Betonbro, slug 2,0 m	Kommunevej nr. 224 Rødding kommune
13	" 5126-5132	Stenkastning	Sdrj. amtskommune

C. Vandløbets vedligeholdelse.

Det under afsnit B beskrevne vandløb med bygværker vedligeholdes med de angivne dimensioner m.v.

Vedligeholdelsen af vandløbets bygværker, herunder broer, overkørsler, vandingssteder etc., udføres af de respektive ejere. Bygværker, der ikke vedligeholdes forsvarligt, kan af tilsynskommunen istandsættes eller fjernes på ejerens bekostning.

Vedligeholdelsen af vandløbet, for rørlagte strækninger med brønde dog kun alm. ren- og vedligeholdelse, men ikke hel eller delvis fornyelse, påhviler Rødding kommunalbestyrelse.

Beløb udlagt af kommunalbestyrelsen til udbedring af lods-ejernes forsømmelser og beskadigelser af vandløbet, kan i mangel af godvillig betaling inddrives ved udpantning i henhold til bestemmelserne i vandløbslovens § 97.

D. Administrative bestemmelser.

Udførelsen af vedligeholdelsesarbejderne sker ved offentlig licitation, antagelse af underhåndstilbud eller ved egen foranstaltning efter den administrerende myndigheds nærmere bestemmelse.

Vandløbet oprensnes 1 gang årligt, nemlig inden hvert års 15. oktober.

Brønde oprensnes årligt, men rørledninger renses kun, når kommunalbestyrelsen, eventuelt efter anmodning fra lodsejerne, finder det påkrævet.

Ved vandløb, hvor grødeskæremaskiner anvendes, kan kommunalbestyrelsen lade grødeskæring foretage indtil 14 dage efter det anførte tidspunkt for vedligeholdelsens udførelse.

Ved oprensning skal grøden på vandløbets bund og vegetationen på skråninger og banketter afskæres så tæt som muligt, og vandløbet skal holdes fri for aflejlrede sandbanker, sten m.v.

Hvor periodiske sandoprensninger foretages med maskine, kan kommunalbestyrelsen bestemme, at vandløbet eller strækninger deraf gives indtil 20 cm større dybde end fastsat i regulativet (med tilsvarende reduktion af bundbredden, der udgraves under regulativmæssig bund), og at næste sandoptagning først finder sted, når dybden er 10 cm mindre end regulativets angivelse.

Den oprensede fyld m.v., oplægges eller udsprøjtes nogenlunde ligeligt til begge sider af vandløbet i en afstand af mindst 1,0 m fra øverste vandløbskant. Ved evt. oprensning med maskine kan fylden dog oplægges ensidigt, men skiftevis på den ene og den anden side af vandløbet.

Den oprensede fyld m.v., der fremkommer ved vandløbets sædvanlige vedligeholdelse, er brugerne af de tilstødende jorder pligtige at modtage og fjerne eller sprede i et ikke over 15 cm tykt lag uden for en afstand af 1,0 m fra øverste vandløbskant inden 4 måneder efter oprensningen. Det påhviler enhver lodsejer at påse, om der er oplagt fyld m.v. på hans jord.

Er fylden ikke fjernet eller spredt inden for tidsfristen, kan tilsynsmyndigheden uden forudgående varsel lade fylden fjernes eller sprede på de pågældende lodsejeres regning.

Afskåren grøde, der flyder med strømmen, skal af stemmewærksejere og broejere enten optages eller ledes gennem bygværkerne, ligesom disse ejere er pligtige at optage den grøde m.v., der uden for oprensningstiden samler sig ved deres bygværker.

Kreaturvanding ved vandløbet er kun tilladt ved oppumpning/særlige vandingssteder, der skal oprettes i henhold til vandløbslovens bestemmelser således, at hele vandløbets profil forbliver fri af vandingsstedet, og der skal hegnes, så kreaturerne ikke kan komme ud i vandløbet. Vedligeholdelsen påhviler lodsejerne, og ved forsømmelser forholdes efter afsnit C.

De til vandløbet grænsende arealer må ikke benyttes til løsdrift, medmindre der anbringes og vedligeholdes forsvarligt hegn med mindst 1 m's afstand fra vandløbets øverste kant

(eller digefod). Aflagte hegn må ikke anbringes på vandløbets arealer.

Dyrkning og plantning må ikke foretages nærmere vandløbet end 1,5 m fra øverste vandløbskant.

Der må ikke nærmere end 5,0 m fra vandløbets kant opføres bygninger og foretages opfyldninger, udgravninger eller andre foranstaltninger af blivende art, som kan hindre kørsel med maskiner langs vandløbet.

For rørlagte strækninger må nyplantning ikke finde sted inden for 5 m fra rørledningens midte.

Såfremt plantning eller hegning er hindrende for vedligeholdelsesarbejder, kan bevoksning kræves nedskåret, og hegn af enhver type kræves fjernet eller flyttet til en afstand af mindst 5 m fra øverste vandløbskant af lodsejerne med 8 dages varsel.

Broer og overkørsler må kun opføres eller ombygges under iagttagelse af reglerne i vandløbslovens § 62.

Udløb for dræn- og spildevandsledninger skal udføres således, at der ikke sker skade på vandløbsskråningerne.

Tilsyn med de foran under B II nævnte bygværker føres i h.t. vandløbslovens § 84.

Dette regulativ har efter forudgående bekendtgørelse været fremlagt til offentligt eftersyn i 4 uger

fra den 29. nov 1973 til den 27. dec 1973 i Salling kommune

Regulativet er derefter vedtaget af kommunalbestyrelsen for

Salling kommune, den 15/1 1974, Salling Skov
 sign. sign.

Regulativet godkendes.

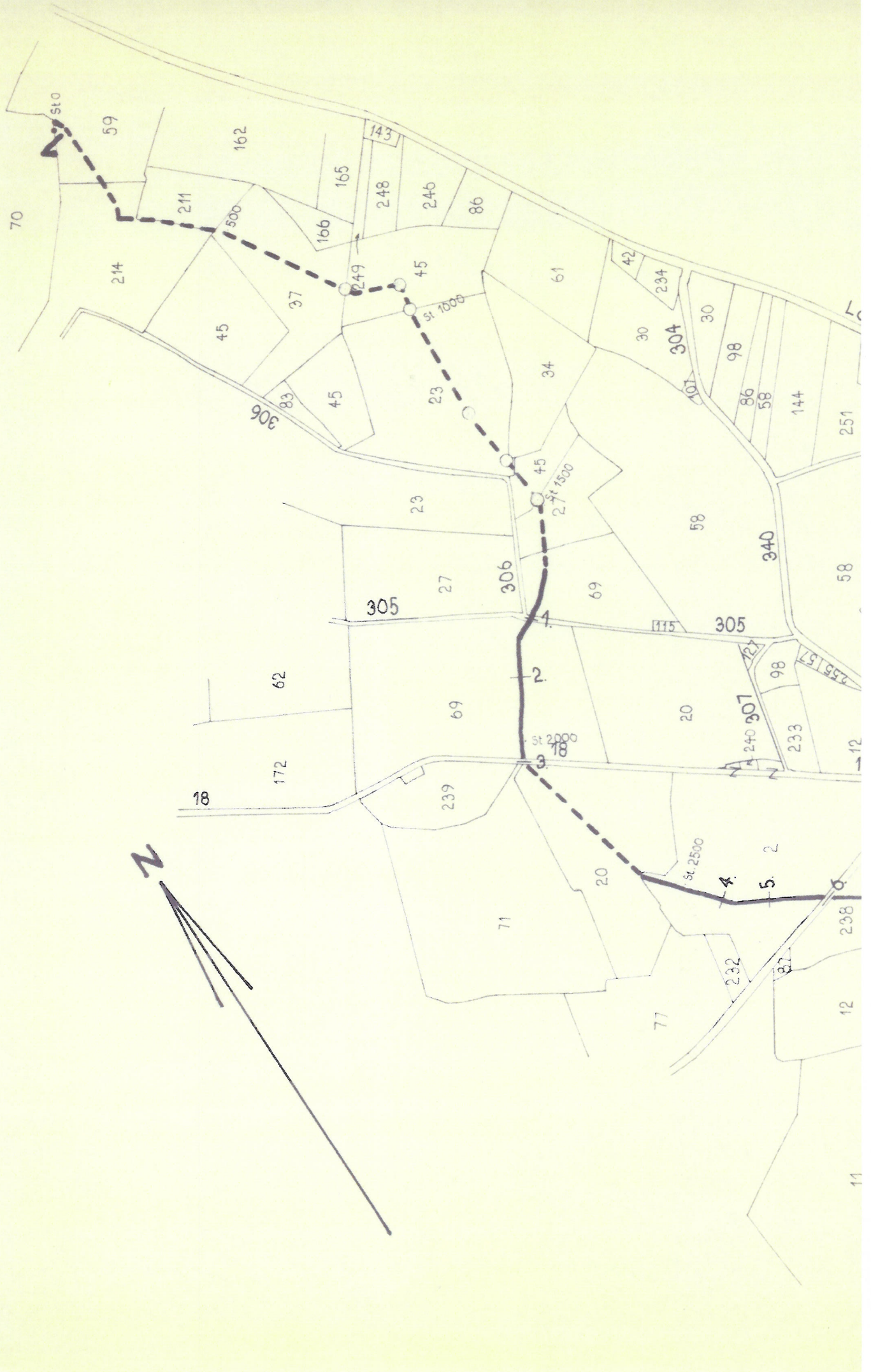
Sønderjyllands amtsråd, den 9/4-1974

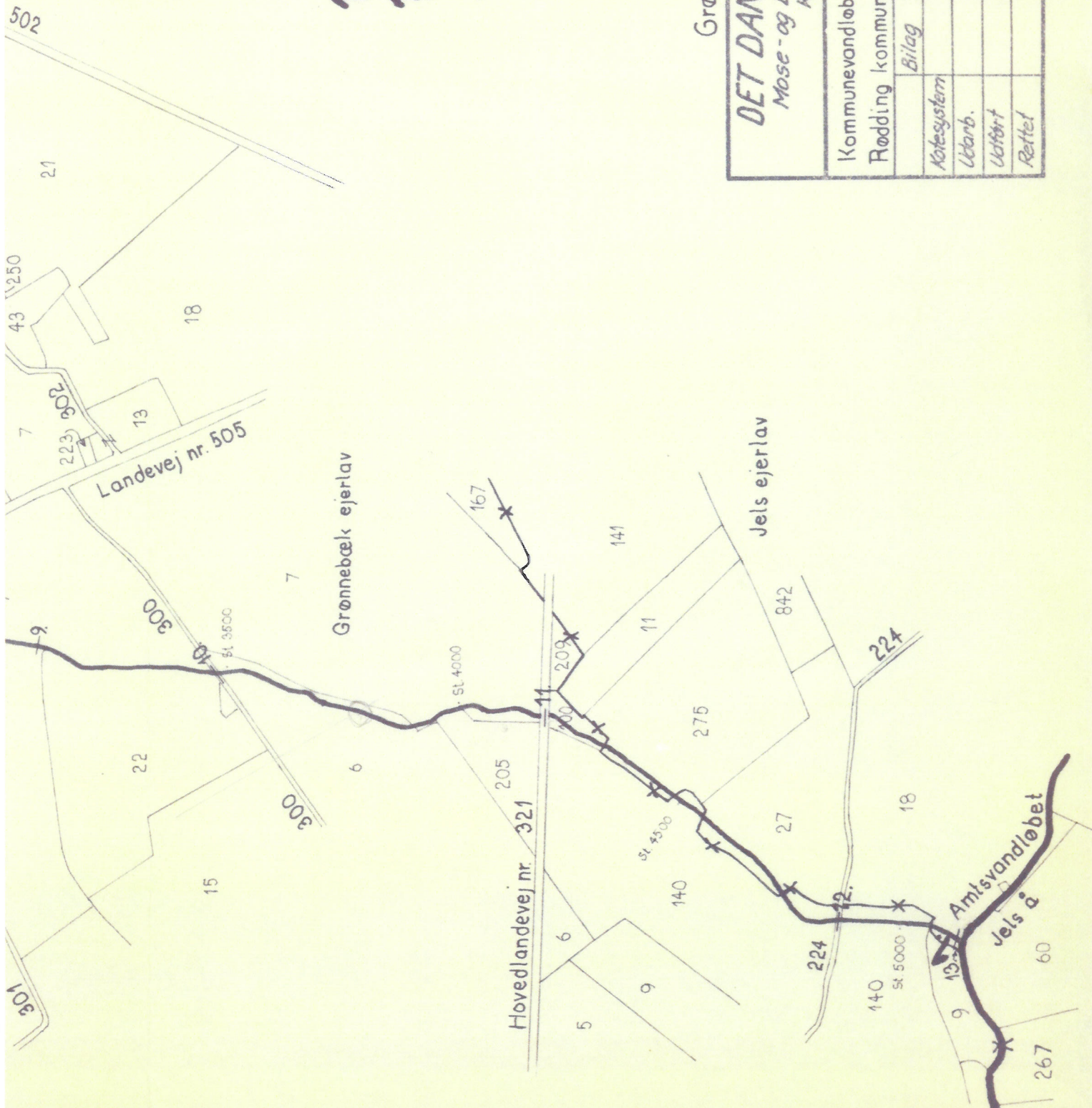
S. Kieme - Knud Jensen
sign. sign.

Rigtigheden attesteres.

Haderslev, den 29/5-1974.

S. Kieme

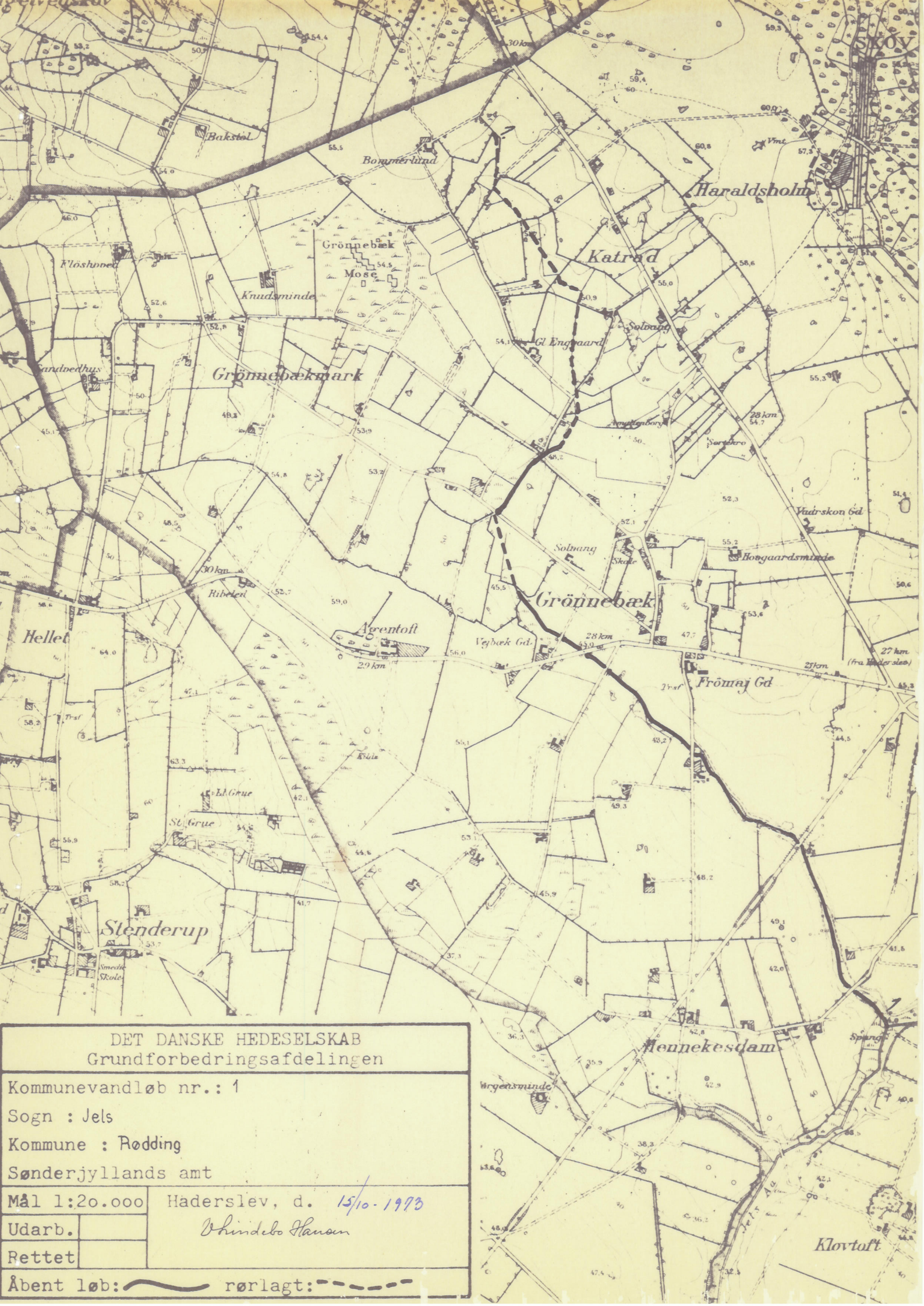




- 1. åbent vandløb m nr.
- 2. rørlagt do
- 3. bygværk m nr.
- 4. ejerlavsgrense
- 5. kommunevej nr 303
- 6. matrikelnr. 18

Grønnebæk bæk

DET DANSKE HEDESELSKAB	
Mose- og Engafdelingen - Distrikt II	
Kontoret i Haderslev	
Kommunevandløb nr. 1 Jels sogn,	
Rødding kommune, Sdrj. amt.	
Bilag	Overigtskort 1:10000
Kotesystem	Haderslev den 15/10-1973
Udarb.	Thundebo Hansen
Udført	
Rettet	



SKOV

Grønnebækmark

Grønnebæk

DET DANSKE HEDESELSKAB
Grundforbedringsafdelingen

Kommunevandløb nr.: 1

Sogn : Jels

Kommune : Rødding

Sønderjyllands amt

Mål 1:20.000 Haderslev, d. 15/10-1973

Udarb. *Orindebo Hansen*

Rettet

Åbent løb: ——— rørlagt: - - - -

Klovtoft

